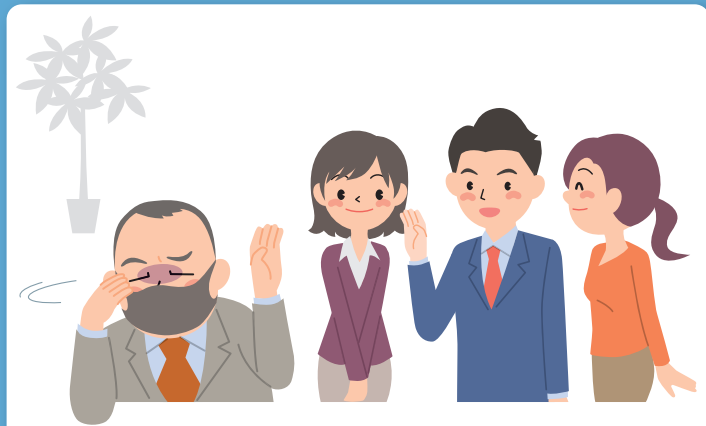


Mga Puntong Dapat Tandaan Upang Maiwasan Ang Pagkalat Ng Impeksyon

Upang maiwasan ang pagkalat ng impeksyon ng COVID-19, pakitandaan lamang ang sumusunod na mga punto kapag may pagdiriwang o pagtitipon na may kainan.



Huwag lumahok sa event o pagtitipon na may kainan kung masama ang pakiramdam.



Kung may hinalang nahawa sa COVID-19, makipagtulungan sa konsultasyon sa outpatient/pagpapagaling na ayon sa risk na lumala ang sintomas atbp., ayon sa lokal na kalagayan ng impeksyon atbp. Kung may katanungan atbp. kaugnay sa konsultasyon sa outpatient atbp., tumawag sa serbisyo ng konsultasyon atbp. ng munisipalidad kung saan nakatira.



- Kung lalahok naman sa event o pagtitipon na may kainan, puspusang isatupad ang mga pangunahing hakbang laban sa impeksyon na naaayon sa sitwasyon, tulad ng pagsiguro ng angkop na distansiya sa kapwa, paghuhugas at pagdidisimpekta ng mga kamay at daliri, puspusang bentilasyon, at iba pa.
- Sundin ang mga patakaran sa paglahok sa event na ipahihiwatig ng organizer ng event.

• Lalo na sa dapat iwasan ng mga matatanda, mga may underlying condition, at mga may regular na pakikipag-ugnayan sa mga ganitong tao, iwasang dumalo sa mga event o pagtitipong may kainan na malamang na mangyaring sarado/siksikan/magkakalapit at ang mga pangunahing hakbang sa pag-iwas ng impeksyon tulad ng puspusang bentilasyon ay hindi lubusang sinusunod.



Ayon sa pangangailangan, pag-isipan din ang online na paglahok sa event, at iba pa.

Tungkol sa Pagsusuot at Pagtanggag ng Mask

- **Magiging saligan ang indibidwal na pagpasya sa pagsusuot ng mask.**
- **Hinihiling ang inyong konsiderasyon upang hindi puwersahin ang pagsusuot o pagtatanggag ng mask na labag sa kalooban ng mismong tao, at marespeto ang subhetibong pagpasya ng indibidwal.**

* Sa pagpasya ng tagapangasiwa ng negosyo, maaaring hilingin na magsuot ng mask at maaaring nakasuot ng mask ang mga empleyado.

「ありがとう」が感染予防の輪をつくる



Consultation Window sa Telepono


■ Consultation Window ng bawat Prepektura

(Mga katanungan ukol sa pagpapatingin sa institusyong medikal)

やさしい日本語 (Plain Japanese)	https://www.covid19-info.jp/area-jp.html
English	https://www.covid19-info.jp/area-en.html
Português (Portuguese)	https://www.covid19-info.jp/area-pt.html
简体中文 (Simplified Chinese)	https://www.covid19-info.jp/area-cs.html
繁体中文 (Traditional Chinese)	https://www.covid19-info.jp/area-ct.html
한국어 (Korean)	https://www.covid19-info.jp/area-kr.html

■ Consultation Window sa Telepono ng Ministry of Health, Labor and Welfare

(Ukol Sa Katayuan ng Pangyayari, Pangkalahatang Katanungan)

 **0120-565-653** (9:00-21:00)

Tinutugunang Wika English, 中文 (Chinese), 한국어 (Korean), Português (Portuguese), Español (Spanish), ภาษาไทย (Thai), Tiếng Việt (Vietnamese)

Impormasyon at iba pa ukol sa suporta sa pamumuhay para sa mga dayuhan

■ Foreign Residents Support Center (FRESC)

(Immigration Services Agency of Japan)

<https://www.moj.go.jp/isa/support/fresc/fresc01.html>

■ A Daily Life Support Portal For Foreign Nationals

Ang mga suportang hakbang ng bawat Ministry at ang listahan ng mga consultation windows at iba pa ukol sa pamumuhay para sa mga dayuhan sa lugar ay nakapost sa bawat wika.

Top page: <https://www.moj.go.jp/isa/support/portal/index.html>